

Cfdt:

INTERCO

S'ENGAGER POUR CHACUN  
AGIR POUR TOUS

## PASSAGE EN CATÉGORIE A DES ASSISTANT.E.S SOCIO-ÉDUCATIFS, ÉDUCATRICES ET ÉDUCATEURS DE JEUNES ENFANTS À PARTIR DE FÉVRIER 2018 : C'EST ACQUIS !

■ **Le protocole PPCR : Parcours Professionnels Carrières et Rémunérations** prévu pour la filière sociale va s'appliquer pour les agents de Catégorie B suite à la parution des décrets statutaires et indiciers au Journal officiel du 10 mai 2017.

**C'est le résultat d'une revendication portée par la CFDT depuis 20 ans, qui voit ici son aboutissement, grâce au protocole PPCR.**



La négociation avec la DGAFP\* entre novembre 2016 et février 2017 a été particulièrement difficile. **Interco** a aussi défendu ce cadre d'emploi, au CSFPT\*, revendiquant un « A type » **IB\* terminal à 821 (IM\* 673)**. **La contrainte de la cohérence avec le déroulement de carrière des infirmières** - 2<sup>ème</sup> grade Indice Brut 761 (IM\* 627) - n'a pas permis cette avancée supplémentaire.

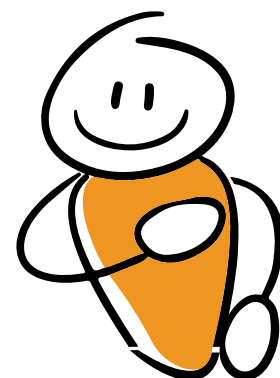
### LA CFDT A OBTENU :

- **L'avancée du calendrier pour une entrée effective en catégorie A au 1<sup>er</sup> février 2018, au lieu du 1<sup>er</sup> juillet 2018.**
- **Une grille de Catégorie A au 1<sup>er</sup> janvier 2020 au lieu de 2022 !**
- **Suite à l'étude et au passage des projets de décret au CFSPT\* le 1<sup>er</sup> mars 2017, nous avons obtenu l'engagement de la DGCL\* de la parution des décrets d'application statutaire et indiciaire avant la fin de la mandature gouvernementale.**

#### Textes de référence publiés au Journal officiel du 10 mai 2017 :

Décret n° 2017-901 du 9 mai 2017 portant statut particulier du cadre d'emplois des assistants territoriaux socio-éducatifs > <http://bit.ly/2po34eX>  
 Décret n° 2017-902 du 9 mai 2017 portant statut particulier du cadre d'emplois des éducatrices territoriales de jeunes enfants > <http://bit.ly/2xb3dmL>  
 Décret n° 2017-904 du 9 mai 2017 portant échelonnement indiciaire applicable aux assistants territoriaux socio-éducatifs > <http://bit.ly/2r3Grsr>  
 Décret n° 2017-905 du 9 mai 2017 portant échelonnement indiciaire applicable aux éducatrices territoriales de jeunes enfants > <http://bit.ly/2q5KqHS>

CAP : Commission Administrative Paritaire  
 CSFPT : Conseil Supérieur de la Fonction Publique Territoriale  
 DGAFP : Direction générale de l'Administration de la Fonction Publique  
 DGCL : Direction Générale des Collectivités Locales





**INTERCO**  
S'ENGAGER POUR CHACUN  
AGIR POUR TOUS

**Au 1<sup>er</sup> janvier 2018, tous les professionnels de ces cadres d'emploi bénéficieront de la revalorisation indiciaire PPCR Catégorie B.**



**Au 1<sup>er</sup> février 2018** : création de 2 classes dans le 1<sup>er</sup> grade et la création d'un grade de classe exceptionnelle

**En 2018 et 2019**, en CAP passage possible de la seconde classe à la 1<sup>ère</sup> classe et de la 1<sup>ère</sup> classe à la classe exceptionnelle

**ASE ET EJE DE CLASSE EXCEPTIONNELLE**

Éch.	Durée 22 ans 6 mois	1 <sup>er</sup> février 2018	
		IM	TIB
11		608	2 849 €
10	3 ans	591	2 769 €
9	3 ans	573	2 685 €
8	3 ans	556	2 605 €
7	2 ans 6 mois	533	2 498 €
6	2 ans	510	2 390 €
5	2 ans	487	2 282 €
4	2 ans	464	2 174 €
3	2 ans	444	2 081 €
2	2 ans	424	1 987 €
1	1 an	407	1 907 €

**1<sup>ER</sup> TEMPS**

Éch.	Durée 22 ans	1 <sup>er</sup> janvier 2017		1 <sup>er</sup> janvier 2018		Reclassement au 1 <sup>er</sup> février 2018
		IM	TIB	IM	TIB	
		11		582	2 727 €	
10	3 ans	569	2 666 €	569	2 666 €	AA
9	3 ans	549	2 573 €	553	2 591 €	AA
8	2 ans 6 mois	533	2 498 €	536	2 512 €	AA
7	2 ans 6 mois	513	2 404 €	516	2 418 €	AA
6	2 ans	493	2 310 €	497	2 329 €	AA
5	2 ans	473	2 216 €	478	2 240 €	AA
4	2 ans	451	2 113 €	455	2 132 €	AA
3	2 ans	430	2 015 €	435	2 038 €	AA
2	2 ans	413	1 935 €	416	1 949 €	AA
1	1 an	396	1 856 €	398	1 865 €	AA

**2<sup>EME</sup> TEMPS**

Éch.	Durée 22 ans	1 <sup>er</sup> février 2018	
		IM	TIB
11		590	2 765 €
10	3 ans	572	2 680 €
9	3 ans	556	2 605 €
8	2 ans 6 mois	539	2 526 €
7	2 ans 6 mois	519	2 432 €
6	2 ans	500	2 343 €
5	2 ans	481	2 254 €
4	2 ans	458	2 146 €
3	2 ans	438	2 052 €
2	2 ans	419	1 963 €
1	1 an	401	1 879 €

ASE ET EJE PRINCIPAUX

ASE ET EJE 1<sup>ERE</sup> CLASSE

ASE ET EJE

ASE ET EJE SECONDE CLASSE

Éch.	Durée 27 ans	1 <sup>er</sup> janvier 2017		1 <sup>er</sup> janvier 2018		Reclassement au 1 <sup>er</sup> février 2018
		IM	TIB	IM	TIB	
12		529	2 479 €	534	2 502 €	AA
11	4 ans	501	2 348 €	504	2 362 €	AA
10	3 ans	482	2 259 €	485	2 273 €	AA
9	3 ans	461	2 160 €	464	2 174 €	AA
8	3 ans	439	2 057 €	441	2 067 €	AA
7	2 ans	420	1 968 €	423	1 982 €	AA
6	2 ans	403	1 888 €	406	1 903 €	AA
5	2 ans	391	1 832 €	394	1 846 €	AA
4	2 ans	377	1 767 €	383	1 795 €	AA
3	2 ans	365	1 710 €	372	1 743 €	AA
2	2 ans	356	1 668 €	362	1 696 €	AA
1	2 ans	347	1 626 €	356	1 668 €	SA

Éch.	Durée 25 ans	1 <sup>er</sup> février 2018	
		IM	TIB
11		537	2 516 €
10	4 ans	510	2 390 €
9	3 ans	491	2 301 €
8	3 ans	470	2 202 €
7	3 ans	448	2 099 €
6	2 ans	427	2 001 €
5	2 ans	411	1 926 €
4	2 ans	397	1 860 €
3	2 ans	386	1 809 €
2	2 ans	375	1 757 €
1	2 ans	365	1 710 €

**Gains en IM entre 2016 et le 1<sup>er</sup> janvier 2018 :**

Pour un ASE ou un EJE : 1<sup>er</sup> échelon + **23 pts** / 7<sup>ème</sup> éch. : + **22 pts** / 12<sup>ème</sup> éch. : + **35 pts**

Pour un ASE principal ou un EJE principal 1<sup>er</sup> éch. : + **17 pts** / 6<sup>ème</sup> éch. : + **28 pts** / 11<sup>ème</sup> éch. : + **19 pts**

**LÉGENDE**

**Éch.** = échelon

**IM** = indice majoré / **IB** = indice brut

**TIB** = traitement indiciaire brut, obtenu en multipliant l'indice majoré (IM) par la valeur du point (VP) = IM x VP

En 2017 et années suivantes, la valeur du point appliquée est celle qui sera en vigueur au

1<sup>er</sup> février 2017 : 4,686 €

## ASE ET EJE DE CLASSE EXCEPTIONNELLE

Éch.	Durée	1 <sup>er</sup> janvier 2020	
		IM	TIB
11	22 ans 6 mois	627	2 938 €
10	3 ans	605	2 835 €
9	3 ans	585	2 741 €
8	3 ans	566	2 652 €
7	2 ans 6 mois	545	2 554 €
6	2 ans	522	2 446 €
5	2 ans	497	2 329 €
4	2 ans	478	2 240 €
3	2 ans	462	2 165 €
2	2 ans	448	2 099 €
1	1 an	433	2 029 €

Reclassement



3<sup>ÈME</sup> TEMPS

Reclassement au 1 <sup>er</sup> janvier 2020		Éch.
AA		14
AA		13
AA		12
AA		11
AA		10
AA		9
AA		8
AA		7
AA		6
AA		5
AA + 1 an		4

Reclassement au 1 <sup>er</sup> janvier 2020		Éch.
1/2 AA		11
5/8 AA		10
2/3 AA		9
2/3 AA		8
2/3 AA		7
AA		6
AA		5
AA		4
AA		3
AA		2
AA		1

Reclassement

## ASE ET EJE

Éch.	Durée	1 <sup>er</sup> janvier 2020	
		IM	TIB
14	29 ans	592	2 774 €
13	3 ans	576	2 699 €
12	3 ans	566	2 652 €
11	2 ans 6 mois	546	2 559 €
10	2 ans 6 mois	523	2 451 €
9	2 ans	502	2 352 €
8	2 ans	482	2 259 €
7	2 ans	465	2 179 €
6	2 ans	452	2 118 €
5	2 ans	440	2 062 €
4	2 ans	426	1 996 €
3	2 ans	415	1 945 €
2	2 ans	404	1 893 €
1	2 ans	390	1 828 €

Au choix, après avis de la CAP de promotion

Avec examen professionnel et avis de la CAP

Au choix, après avis de la CAP de promotion

Au choix, après avis de la CAP de promotion

Avec examen professionnel et avis de la CAP



### Gains en IM entre le 1<sup>er</sup> février 2018 et le 1<sup>er</sup> janvier 2020 :

Pour un ASE ou un EJE : 1<sup>er</sup> échelon + **25 pts**

Pour un ASE principal ou un EJE principal 4<sup>ème</sup> éch. : **+ 17 pts** / avec promo en classe exceptionnelle : **+ 13 pts**

**AA** = ancienneté acquise. L'agent conserve l'ancienneté qu'il a acquise dans son échelon, le cas échéant avec un coefficient multiplicateur tel qu'indiqué.

**SA** = sans ancienneté. L'agent ne conserve pas l'ancienneté qu'il a acquise dans l'échelon détenu.



**INTERCO**

S'ENGAGER POUR CHACUN  
AGIR POUR TOUS

## PROMOTION POUR LES ASSISTANTS SOCIO-ÉDUCATIFS ET ÉDUCATEURS DE JEUNES ENFANTS AU 1<sup>ER</sup> FÉVRIER 2018 (art. 18 et 19)

**CONDITIONS DE PROMOTION EN 1<sup>ÈRE</sup> CLASSE** : peuvent être promus à la première classe du grade d'assistant socio-éducatif, au choix, après inscription sur un tableau d'avancement pris après avis de la CAP, les fonctionnaires justifiant d'au moins un an d'ancienneté dans le 4<sup>ème</sup> échelon de la seconde classe et justifiant de six ans de services effectifs dans un corps, cadre d'emplois ou emploi de catégorie A ou de même niveau.

### CONDITIONS DE PROMOTION EN CLASSE EXCEPTIONNELLE (art. 20 et 21)

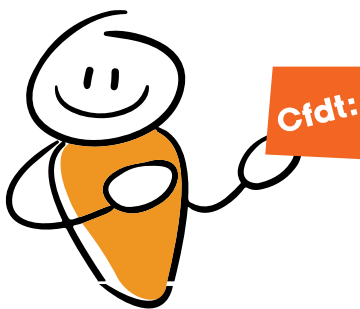
- Par sélection d'examen professionnel après avoir accompli au moins trois ans de services effectifs dans un corps, cadre d'emplois ou emploi de catégorie A ou de même niveau et compter au moins un an d'ancienneté dans le 3<sup>ème</sup> échelon de la seconde classe du grade d'assistant socio-éducatif. Peuvent également se présenter à cet examen les agents relevant de la 1<sup>ère</sup> CI du grade d'assistant socio-éducatif.
- Au choix, après inscription sur un tableau d'avancement pris après avis de la CAP, les fonctionnaires justifiant d'au moins six mois d'ancienneté dans le 1<sup>er</sup> échelon de la première classe du grade d'assistant socio-éducatif...

## AU 1<sup>ER</sup> JANVIER 2020, NOUS RETROUVONS 1 GRADE D'ASSISTANT SOCIO-ÉDUCATIF ET EJE ISSU DE LA 1<sup>ÈRE</sup> CLASSE ET DE LA SECONDE CLASSE DU GRADE PRÉCÉDENT, PROMOTION AUX CONDITIONS DU DÉCRET (art. 33) POUR LES ASE

### CONDITIONS DE PROMOTION AU GRADE D'ASSISTANT SOCIO-ÉDUCATIF DE CLASSE EXCEPTIONNELLE

- par voie d'inscription à un tableau d'avancement établi après avis de la commission administrative paritaire, après une sélection par voie d'examen professionnel...
- au choix, après avis de la CAP, les agents ayant atteint le 5<sup>ème</sup> échelon du grade d'assistant socio-éducatif

**Importance de la CAP locale et d'une négociation par les équipes syndicales pour les promotions en 1<sup>ère</sup> classe et en classe exceptionnelle dès 2018.**



**Interco maintient sa revendication de «A type» pour ces 2 cadres d'emplois,** permettant la juste reconnaissance d'un meilleur déroulement de carrière pour les professionnels du travail social.

**VOTRE CONTACT :**

**Fédération Interco Cfdt**

**47/49 avenue Simon Bolivar**

**75950 Paris cedex 19**

**01 56 41 52 52**